

HELYSÍNRAJZ 1:2500

A meglévő állapot

A művelődési ház műfajában sok külön magyar építész alkotott maradványt. (Például Szeged Salgótarjánban, Jursk és Varga Órgoványban, Hofer Szentendré, Bán Nyíregyházán, vagy kicsit később Makóvezec Zalacszentlázán és Ferencz István Újpesten.) Hiszük, hogy Tóth Dezsió váci művelődési háza is értékes lenyomat a hatvenes évek magyar építészletének. A szokatlan, de képlettartó formaképzés, az átlátható, de mégis szögletes téri rend, a feszsen nagyvonalú homlokzatok és az ókoni -de még a mai kor- építészeti határai feszesebb szerkezeti megoldások. Az épület kortársához képesti megépítés jó állapotban van: ez egyelőre a jó gazda érdeme, másfelől azonban arra is bizonyíték, hogy bár az anyagok természetellenül fogva öregedtek, de az épület koncepciója kiálta az idő próbáját.

A pályázat kiírásán megfogalmazott megbízó igényes is ezt a benyomástunkat erősíti: az épület méltó felújása látszó, ahogy a kisebb funkcionális racionalizálások is támogathatók egy ötven éves házánál. A könyvtár ide telepítésével pedig már az eredeti, 1971-es tervek is számoltak... A Rózsakeret jelenlegi pozíciója nehezen értelmezhető: a főúti megújuló, családi házak között található, elhanyagolható forgalmú utcával szembejéve. A művelődési ház az egyetlen rendezett tértáca, de ez az épület is a hátsó homlokzatát mutatja a tér felé, vadóli kapcsolatot így nem jön létre közöttük.

Az órnas liget hangulata kellemes, csak az elhanyagolt és leromlott burkolatok, illetve - a deflációval tértáca miatt - a jelentős mennyiségű burkolat felületének okoznak diszsonanciát.

Építészeti koncepció

Legfontosabb feladatunknak a művelődési ház épületének méltó, az eredeti tervezői szándékait tiszteletben tartó felújítását és korszerűsítését tekintjük, természetesen számolva a nagyvárny bővítés viszonyaitól is.

A bővítést megpróbátunk nem kompromisszumként, hanem lehetőségként felogni. Számunkra ez lehetőséget ad arra, hogy a meglévő ház téri világot tovább gazdagítsuk és a Rózsakeret rendezzük.

A meglévő épület a Dr. Csányi László körútra néz, ezzel határozottan hátra fordít a Rózsakeretnek. A könyvtárunk ennek az ellenkezőjét teszi: egyértelműen a kertre néz, és ezzel hátra fordít a körútra... és a két ház háta összeér, átszerez, végül egy Janus-szerű egységbe rendeződik.

Az épületbe mindezt oldalt be lehet jutni: a város útjére felől a Tóth Dezsió által komponált igen kiváló terep től, a kert felől pedig a könyvtár széles teraszán és övezett terepén át.

A két épületnek nemcsak a felvezetése, de a belső működése is kontrasztos: a meglévő ház nagyvonalú belső világot hoz létre, az energiatároló idején már-már terengésnek ható alaprajzi szerkezettel. A könyvtárunk ennek ellenkezője: belső terasz, töltő, a lehető legkevésbé közlekedővel... a tér élményét kéri, a kertben keresi: pavilonként, orange-térenként a kertben él, annak egy finom övezetével lekeletelt szerves részévé válik.

Tervezett építészeti megoldások - művelődési ház

Az épület alapvető alaprajzi rendszerét megtartjuk, egyedül a bűle pozícióján változtatunk, melyet a javasolt könyvtárszárnyhoz, és egyúttal a Rózsakerethez is közelebb hoztuk, és a foyozástól a belső udvarhoz kapcsoljuk.

A belső udvar egy részét lefedjük, így létrehozva egy belső, fedett nyílt teret, mely reményeink szerint a művelődési ház vékerényességét kárpótlóvá váhat.

Az udvarhoz csatlakozó hatalmas ruhahatárakat megőrzünk. Ezek helyére két terem, valamint a galéria akadálymentes megközelítését biztosító lift és egy babakocsi tároló kerül. A ruhahatár kivételére a földszinten kulcsos szekrényeket biztosítottunk. Belsőssük akármivel a nézőket az emeleti galérián fogadás ruhahatárak szolgálatik is.

A színházterem flexibilis használatra érdekében a lejűs padozati nézőteret megőrzöttük. Ameddig a rádiós megengedi, addig vízszintes nézőteret alkalmazunk, ahol ez a kompromisszum már nem megengedhető (a hűs és sor), ott mobil (kihúzható) nézőteret javasunk. A zenekari díkot határozottan emelhető padozattal javasoljuk „viszonyit”. Ennek a padozatnak három fő előnye lenne: az első előnyben teljes értékű zenekari díkokkal használható a terem, a középső előnyben a nézőtér bővíthető erre, míg felső előnyben az előszínpadot néveli. A nézőtér mobil székek rendezvények idején a színpad hátsó részében javasoljuk tárolni.

A művelődési ház tovább egy blokkba vonjuk össze, ezzel nagyobb felületet biztosítottunk ezeknek a végleges kialakításához.

A homlokzatokat az eredeti koncepció szerint gűljük fel. Figyelembe véve, hogy a kevés töltő felülete a házak szándékosan és környezetszeres technológiával épít - belső oldali kiegészítő hőszigetelést javasunk, megőrzve ezzel a ház eredeti arányait. Egyedül a nyílászárók aló osztást szüntetjük meg, melyet felelősen a parapadidatárak elhelyezése miatt kényezszi.

Tervezett építészeti megoldások - könyvtár

A könyvtár részben alaprajzcsézt, kértészet egység. A pincészet műszaki bonyodalmának felváltását a kompakt és a föld feléi épületrészek lehető legnagyobb transzparenciája miatt javasoljuk (azaz a falak és a válaszfal „üdvömy” minimalizálására törekzünk).

A rakóterek és egyéb kiszolgálóterek a pincében kapnak helyet. A földszinten a „hangosabb” zóna van, ide kerül a kölczés, az ifjúsági zóna, a foyozástól és a gyerekkönyvtár. Ezekből közvetlenül elérhető a kárházi magas fedett nyílt „terasz”.

Az emeletre a csendesebb teret kerük: szabadonolvasó, kézikönyvtár, illetve a gazdasági irodák.

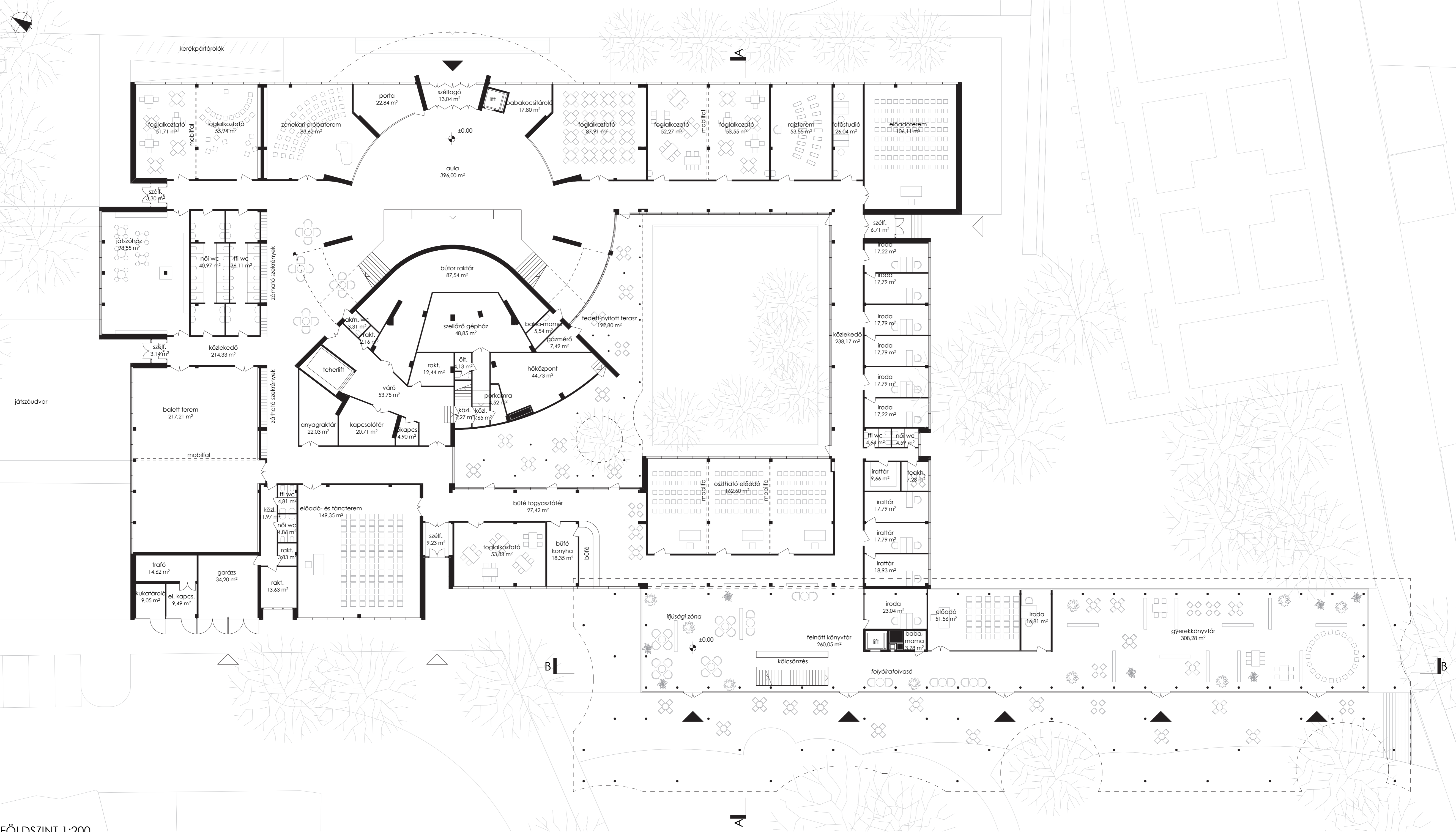
Az épület vázkeretete monolit vasbeton pincésztől, valamint acél képményes pillérekben nyugvó monolit vasbeton földemelőtől áll. A homlokzatokat strukturált függönyfalak képezik.

HELYSÍNRAJZ 1:500

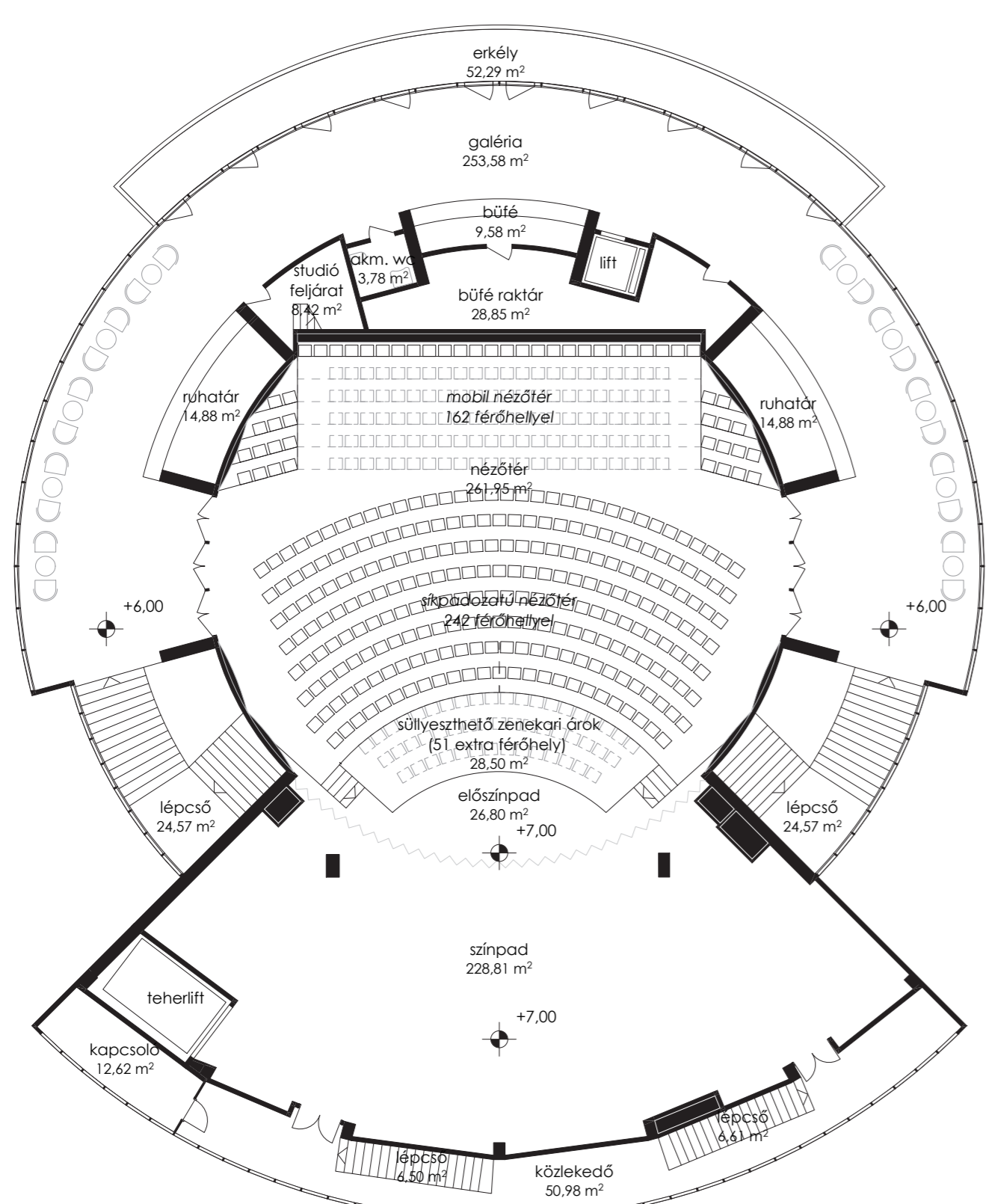


MADÁCH IMRE MŰVELŐDÉSI KÖZPONT FELÚJÍTÁSA ÉS KÖNYVTÁR FUNKCIÓVAL VALÓ BŐVÍTÉSE, KÖRNYEZETÉNEK RENDEZÉSE

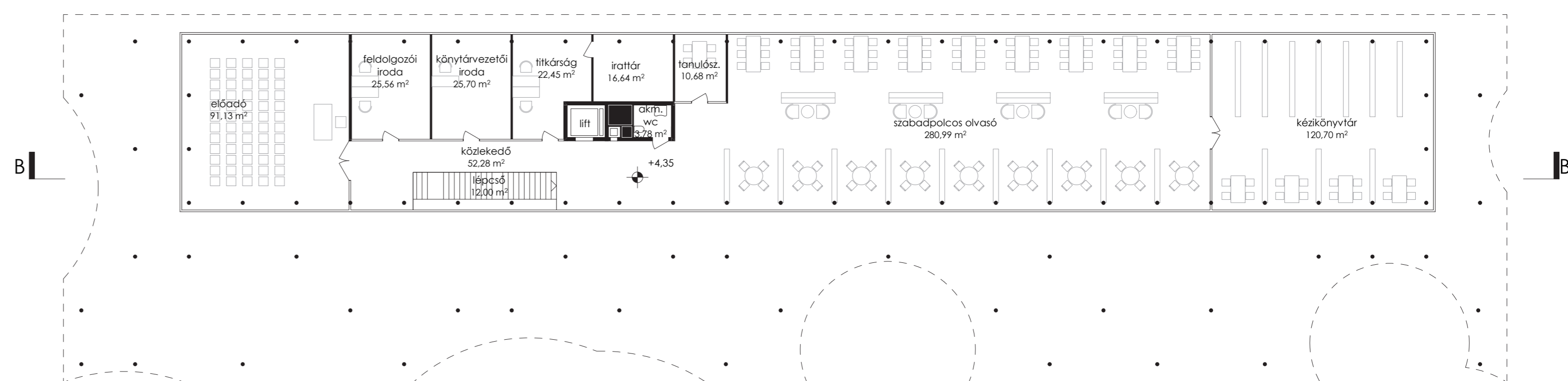
ÉPÍTÉSZETI ÉS TÁJÉPÍTÉSZETI NYÍLT ÖTLETPÁLYA



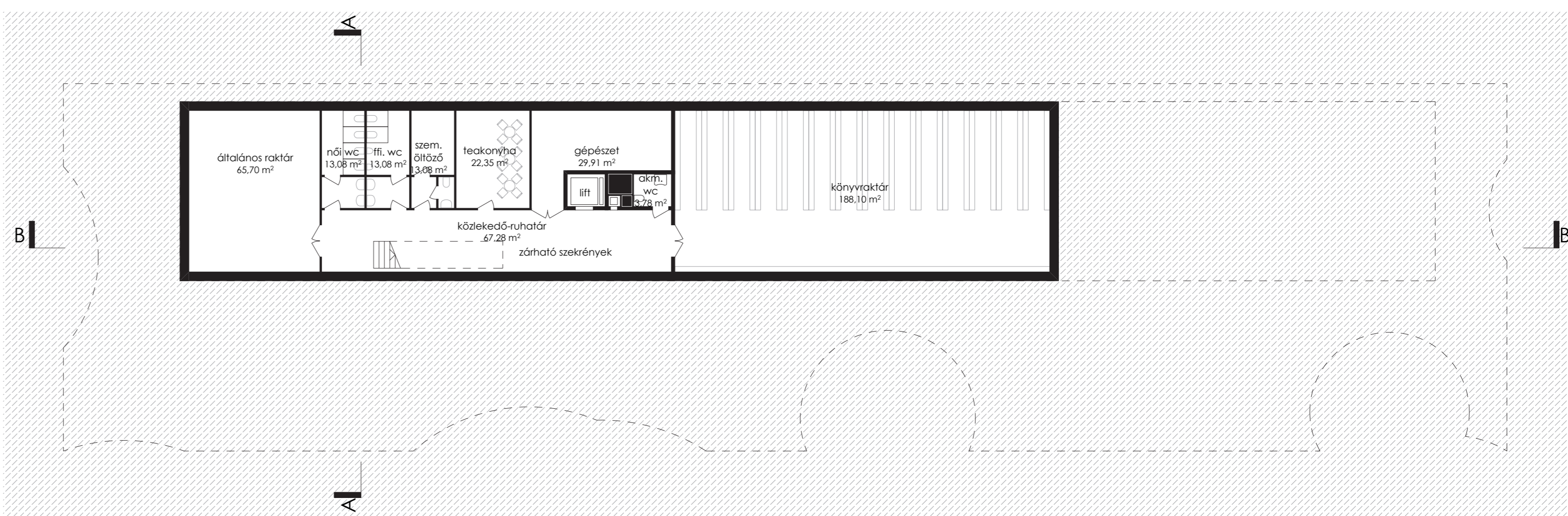
FÖLDSZINT 1:200



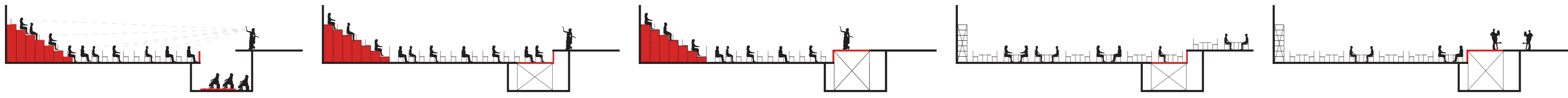
MŰVELŐDÉSI HÁZ EMELETE 1:200



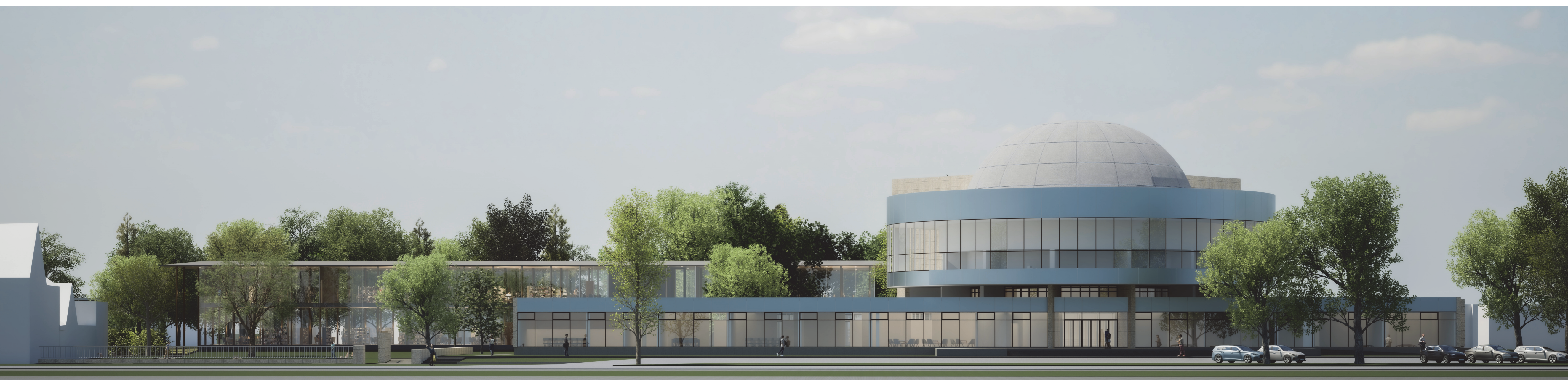
KÖNYVTÁR EMELETE 1:200



KÖNYVTÁR PINCÉJE 1:200



NAGYTEREM MŰKÖDÉSE





Tervezett gépészeti megoldások

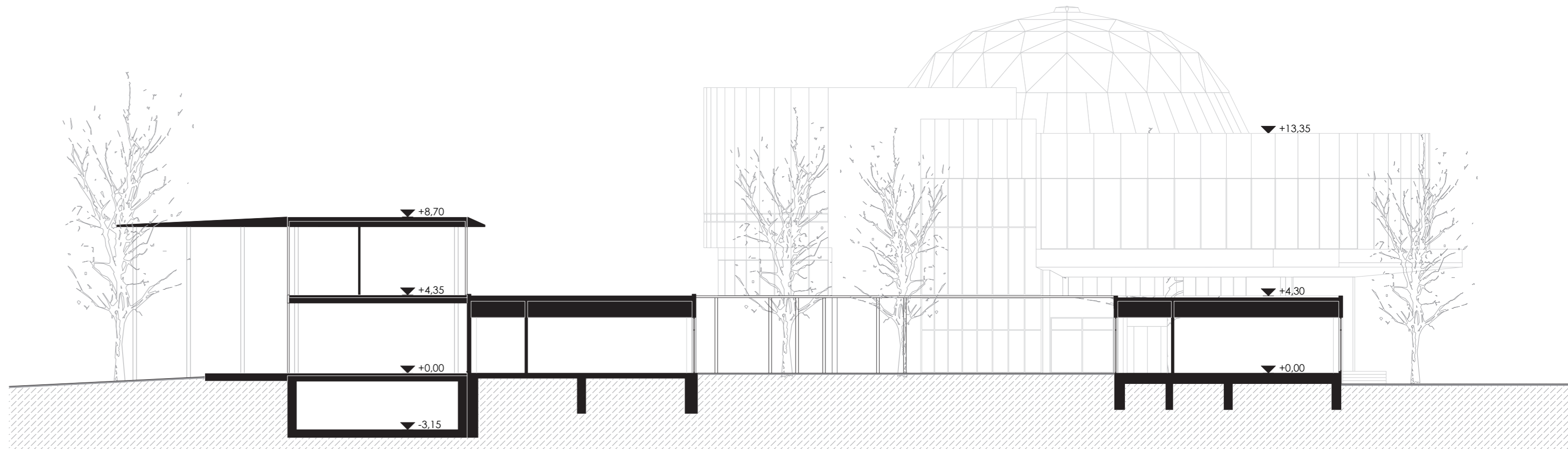
Az épület hőmérsékletét levegő-víz hőszivattyús rendszerrel javasoljuk felújítani. A helyiségek szabályozott hőmérsékletét az dimenzionált térben elhelyezett fan-csokok biztosítják. A kültéri egységeket színpad fölötti tetőn - utcáról nem látható pozícióban - javasoljuk elhelyezni. Az új épület egészében hővisszatérő szelektációs készülék. Ennek a megújuló épülethez történő kiterjesztése részletesen további vizsgálandó.

A 3302 helyrajzi számú telek

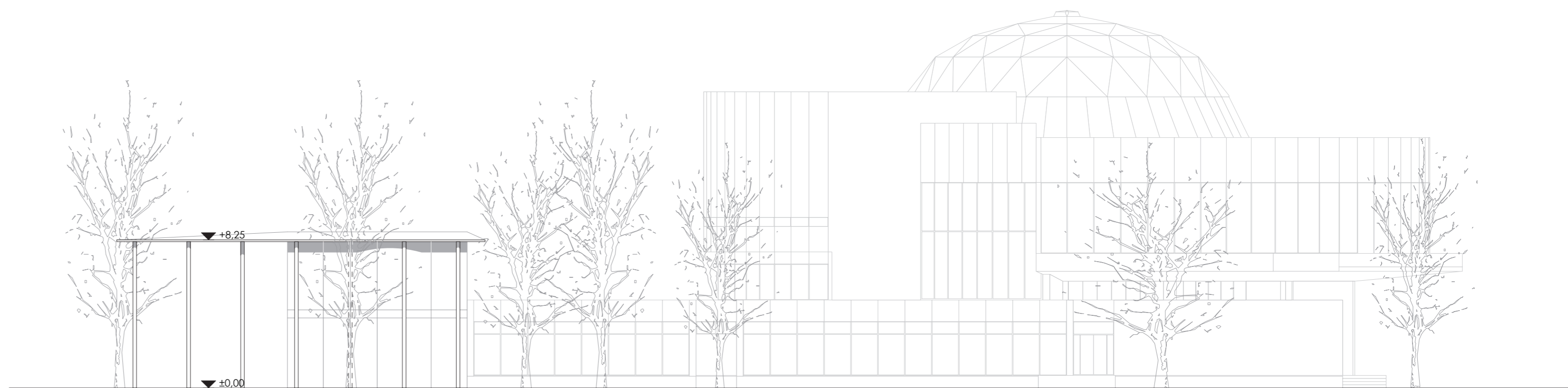
A telekre hosszú távon javasoljuk közfunkciókat (pl. szolgáltatóház, biopiac, etc...) elhelyezését, lehetőleg olyan telepítéssel, mely gyalogos kapcsolatot biztosít a Hatfű útca és a Tavasz útca között.

Környezetrendezés

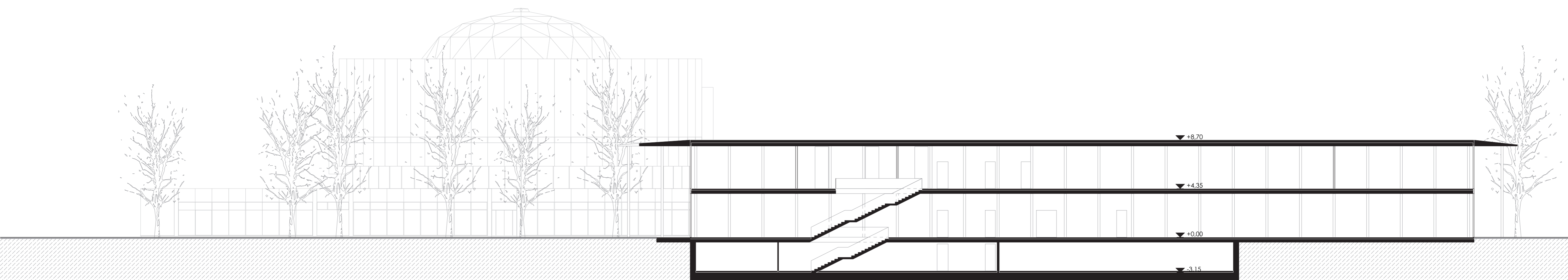
A rózskert jelenlegi burkolati rendszerét újra gondoltuk. A terület nyugati csücskében lévő térköves placcot redukáljuk (a jelenlegi funkcióját az új környétre fedett-nyitott tereket belátjuk). A szőrt burkolatú ösvények rendszerét az új kontextusnak megfelelően igazoljuk. A falköveket visszavonjuk, új kutyafuttatót létesítünk. A játszótérrel bővíjük és alacsony kerítéssel elkerüljük. A Cima köz feletti térfalakat elvonjuk, ezen a területen új parkolókat létesítünk. A környező szőrt burkolatú kőterületek térdő burkolatot kapnak. Javasoljuk a földpoltsi-megújítás nyírsémi aktualizációját és az abban foglaltak megvalósítását. A gyeplételeket teljes körűen fel kell újítani. Az utcabútorok teljes körű cseréjét és új, korszerű parkvilágítás kiépítését javasoljuk.



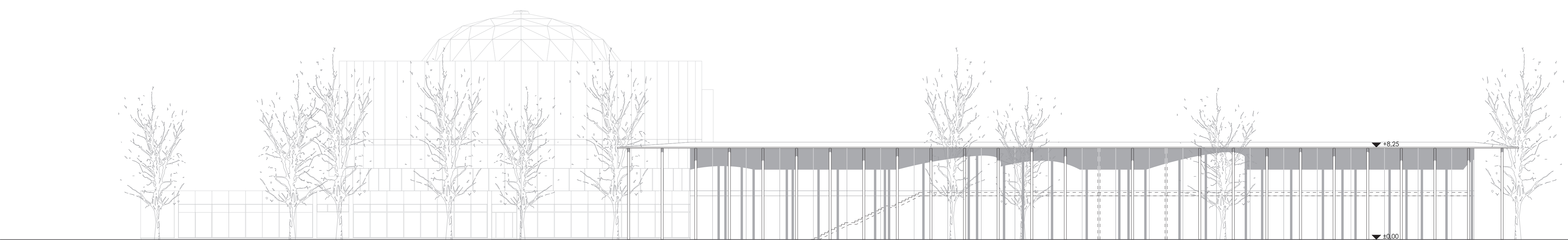
A-A METSZET 1:200



DÉLKELETI HOMLOKZAT 1:200



B-B METSZET 1:200



DÉLNYUGATI HOMLOKZAT 1:200

